



Namestitev aplikacije za posredovanje in prevzem eRačunov



Kazalo

1.	1.1 NAMESTITEV	3
	1.1.1 KJE DOBIM NAMESTITVENO DATOTEKO?	3
2.	1.2 NAMEŠČANJE PROGRAMA	3
	1.2.1 ZAGON NAMESTITVE	3
	1.2.2 IZBIRA KOMPONENT	4
	1.2.3 NAMESTITEV	6
3.	1.3 PRVI ZAGON	7
4.	1.4 VPIS UPORABNIŠKIH PODATKOV	10
5.	1.5 NASTAVITEV PRAVIL	11
6.	1.6 UVAŽANJE PRAVIL V APLIKACIJO	13
7.	1.7 PODPISOVANJE	14
8.	2.1 MOŽNOSTI IZVAJANJA	15
	2.1.1 STORITEV	16
	2.1.2 APLIKACIJA	17

1.1 NAMESTITVENA DATOTEKA

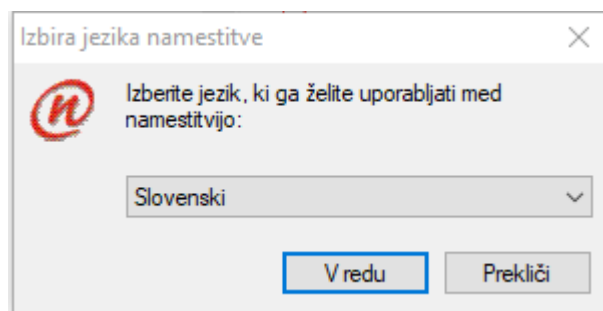
1.1.1 KJE DOBIM NAMESTITVENO DATOTEKO?

Zadnja verzija aplikacije je objavljena na spletni strani <https://enabiralnik.si> povezavi. Lahko pa jo tudi pridobite pri naši podpori, pišite nam na elektronski naslov enabiralnik@apsplus.si ali pa nas pokličite na 080 23 83.

1.2 NAMEŠČANJE PROGRAMA

1.2.1 ZAGON NAMESTITVE

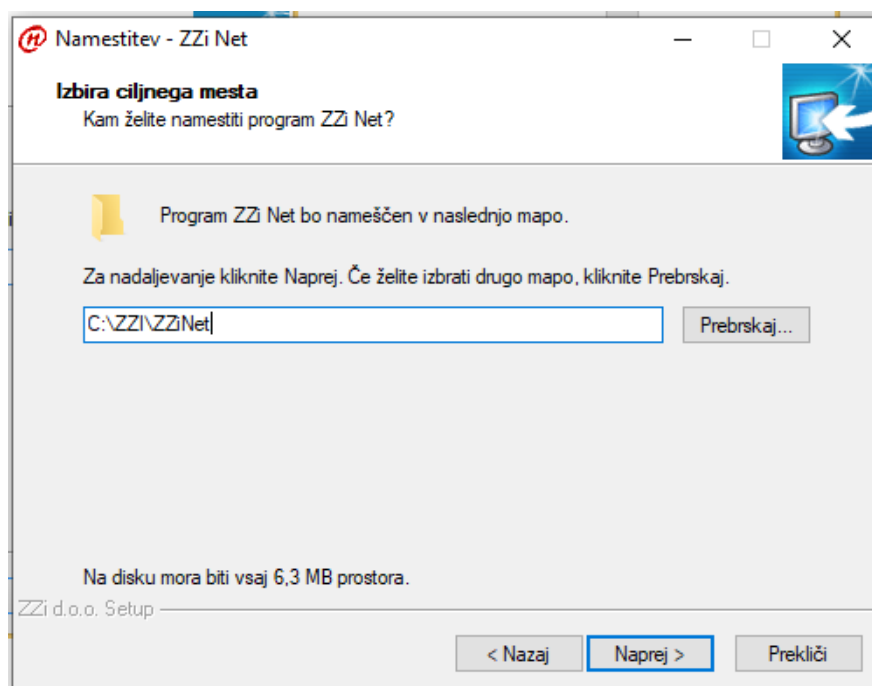
Najprej zaženemo namestitveno datoteko »**SetupZZiNet_*.exe**«.



Izberemo jezik in kliknemo »**V redu**«.



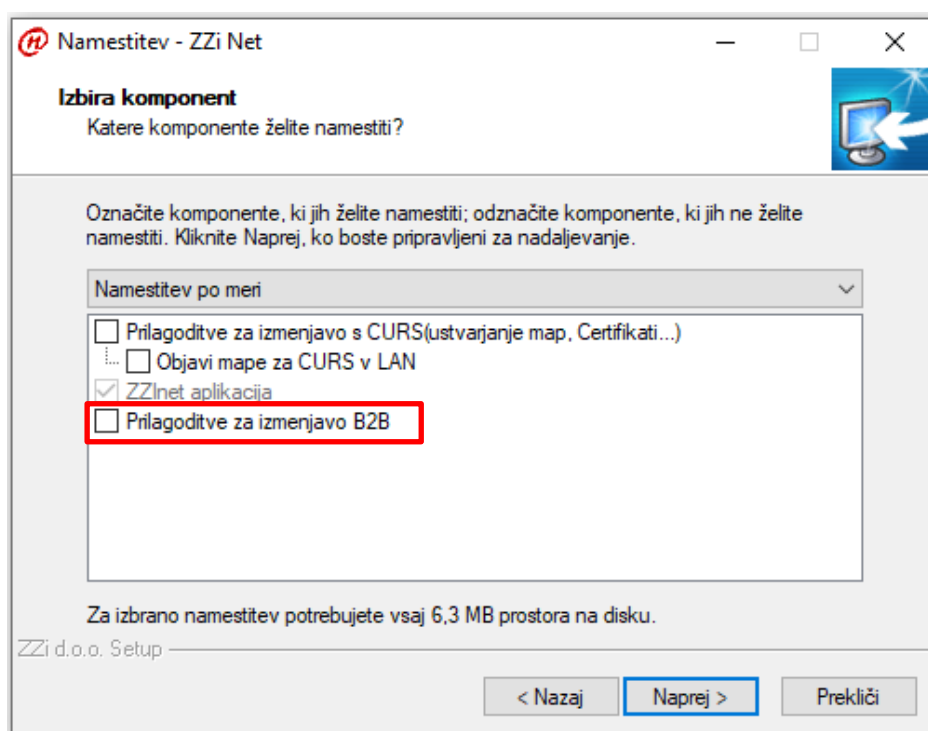
Kliknemo gumb »**Naprej**«.



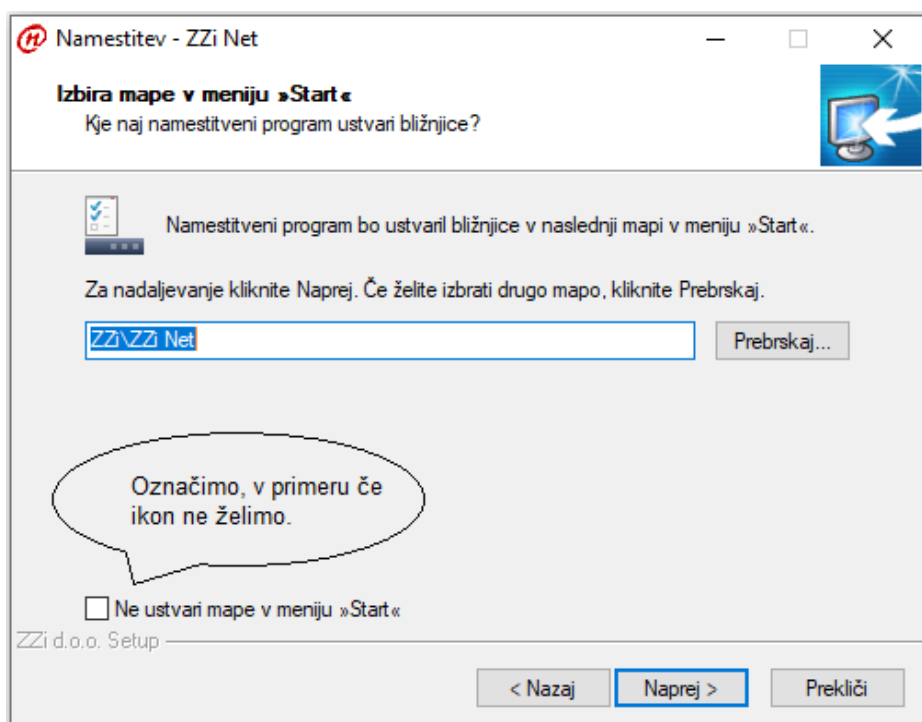
Izberemo direktorij v katerega želimo namestiti program kliknemo gumb »**Naprej**«.

Privzeto se namestitev izvede v mapo C:\ZZI\ZZiNet.

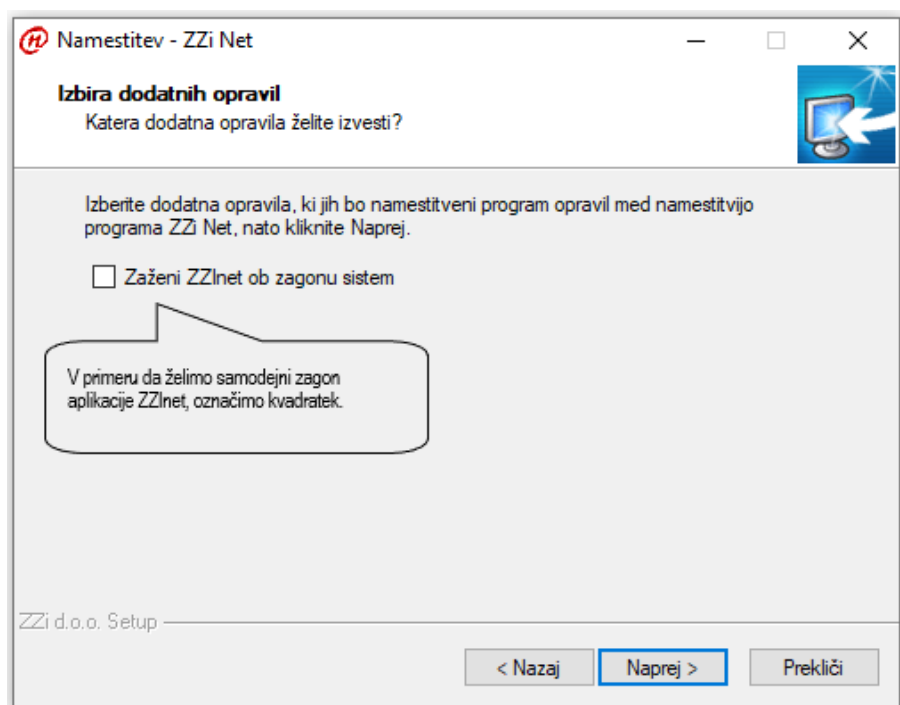
1.2.2 IZBIRA KOMPONENT



Za pošiljanje eRačunov izberemo samo »**Prilagoditev za izmenjavo B2B**« in kliknemo gumb »**Naprej**«

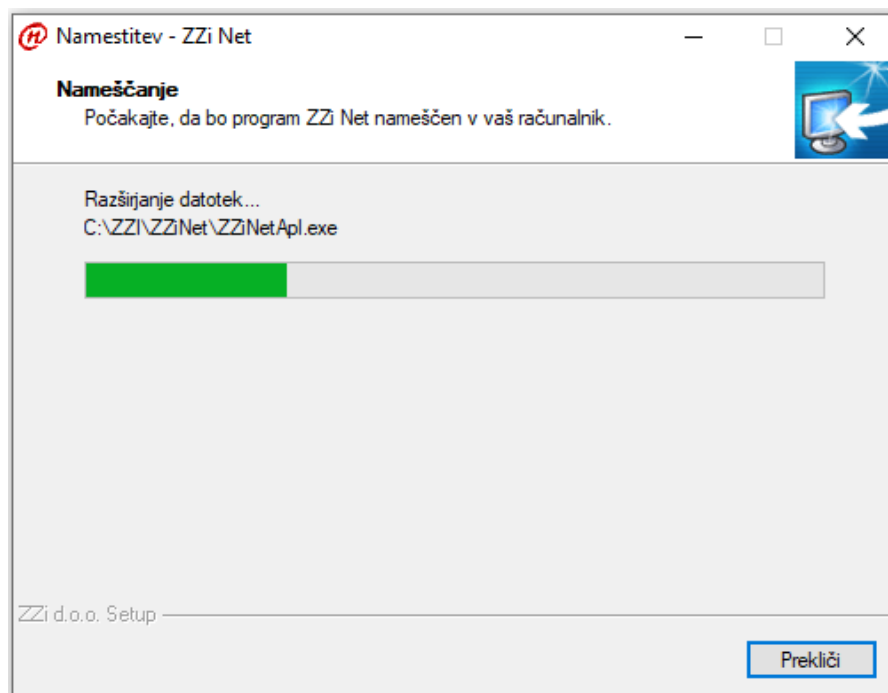


Nastavimo kje v »**Start**« meniju bo namestitveni program ustvaril bližnjice ZZInet programa. Če bližnjic ne želimo, označimo potrditveno polje na dnu namestitvenega okna, kliknemo gumb »**Naprej**«.

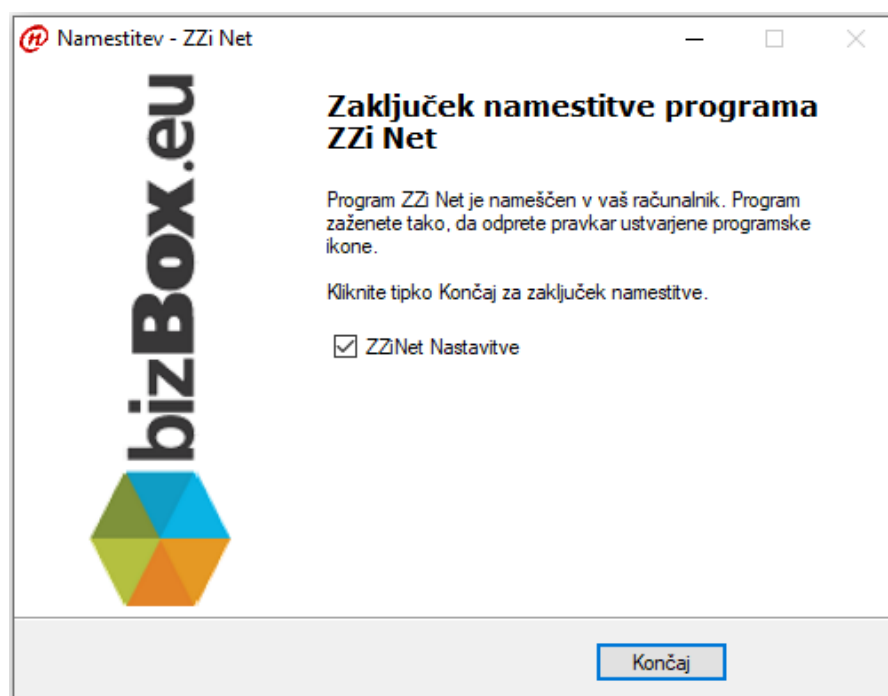


»Zaženi ZZINet ob zagonu sistema« označimo, če želimo, da se program ob zagonu sistema samodejno zažene kot aplikacija (oblika izvajanja). Običajno to možnost označimo samo v primeru, ko program nameščamo na lokalni računalnik, v primeru nameščanja na strežnik te možnosti ne označimo. Kliknemo gumb »**Naprej**«.

1.2.3 NAMESTITEV



Prične se namestitev. Počakamo, da se izvede do konca.

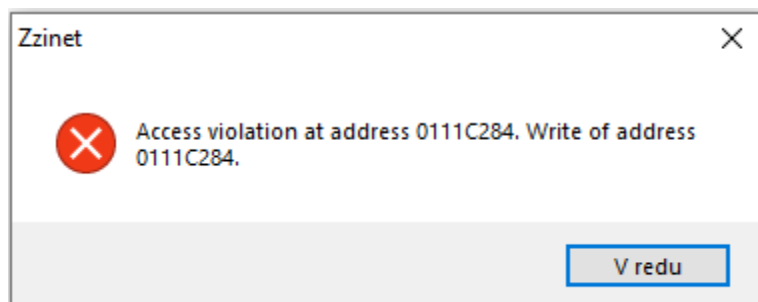


Odpre se novo okno, izberemo ali se nam program po končani nastavitvi samodejno odpre, da uredimo še preostale nastavitve. Kliknemo gumb »**Končaj**«, namestitev je s tem zaključena.

ZZInet pravila

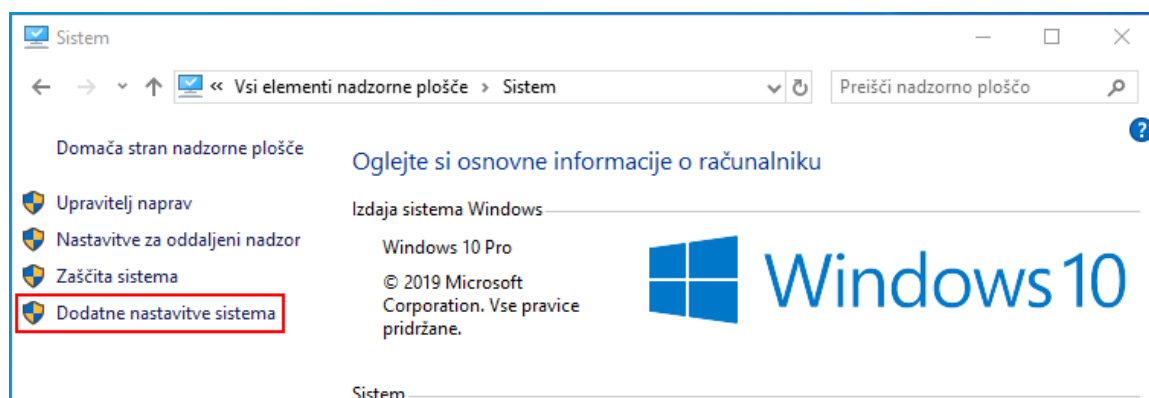
1.3 PRVI ZAGON

Ko prvič zaženemo program, se nam glede na nastavitve strežnika oz. osebne računalnika lahko prikaže spodnje obvestilo.

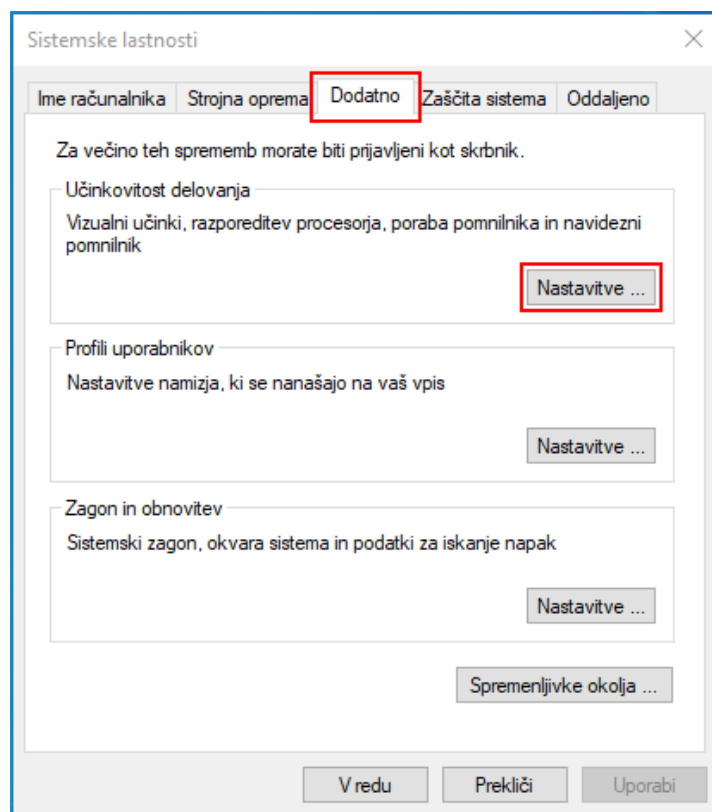


V tem primeru je potrebno urediti nastavitve funkcije »**Preprečitev izvajanja podatkov**« oz. »**DEP**« – »**Data execution prevention**«. ZZInet program zapremo in odpremo.

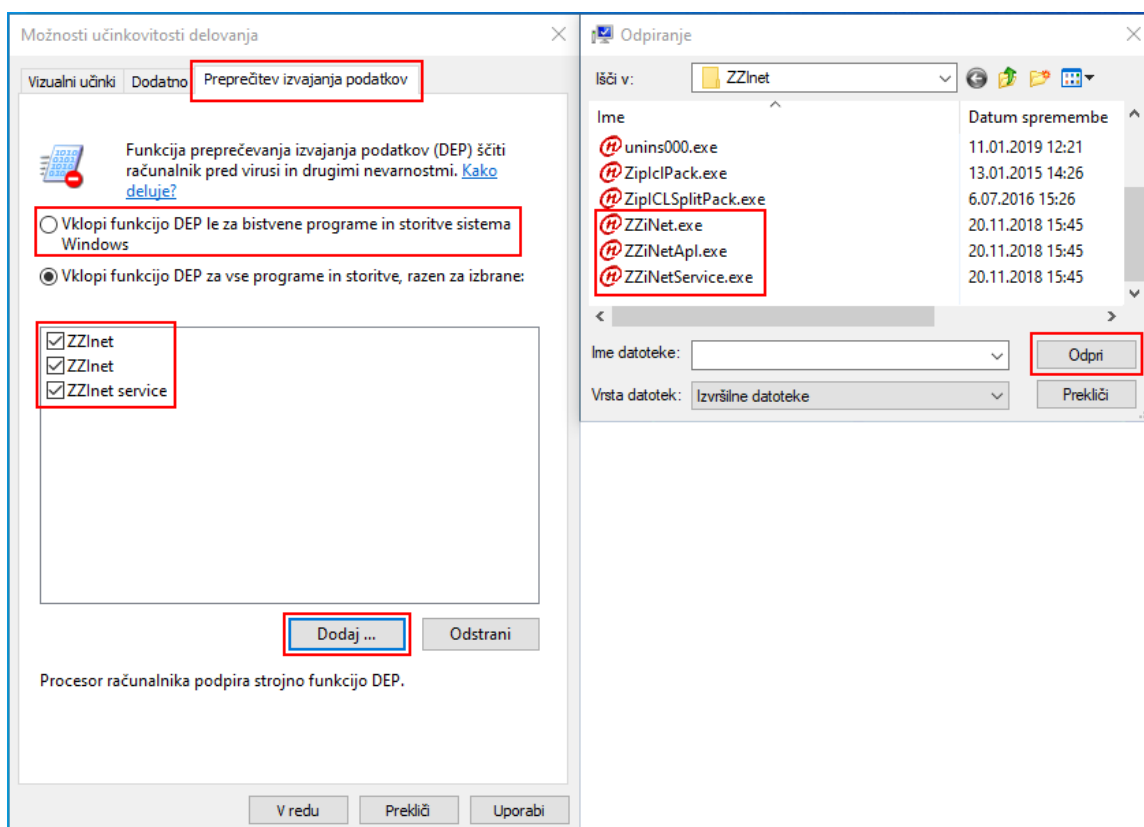
Nadzorno ploščo in izberemo Sistem ter kliknemo na »**Dodatne nastavitve sistema**«.



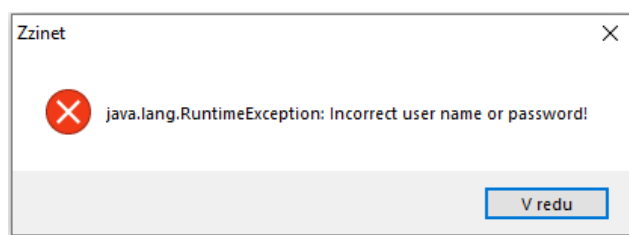
Odpre se nam okno »**Sistemske lastnosti**«, na zavihku »**Dodatno**« kliknemo na gumb »**Nastavitve ...**« pod razdelkom »**Učinkovitost delovanja**«.



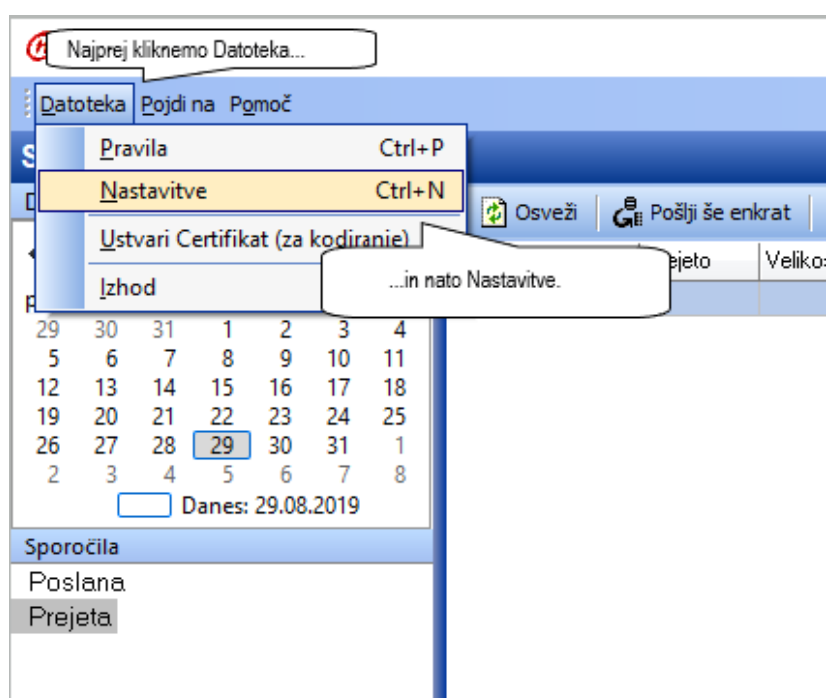
Odpre se okno »**Možnosti učinkovitosti delovanja**«, na zavihku »**Preprečitev izvajanja podatkov**« lahko ali izberemo prvo možnost »**Vklopi funkcijo DEP le za bistvene ...**« in ponovno zaženemo strežnik oz. osebni računalnik ali pa s klikom na gumb »**Dodaj ...**« poiščemo namestitveni direktorij ZZInet programa in enega po enega izberemo ZZiNet.exe, ZZiNetApl.exe in ZZiNetService.exe ter jih z gumbom »**Odpi**« dodamo na seznam izbranih programov za katere se funkcija DEP ne izvaja.



Po ponovnem zagonu ZZInet programa ali v primeru, da so DEP nastavitve urejene, se nam prikaže obvestilo o napačnem uporabniškem imenu in geslu.

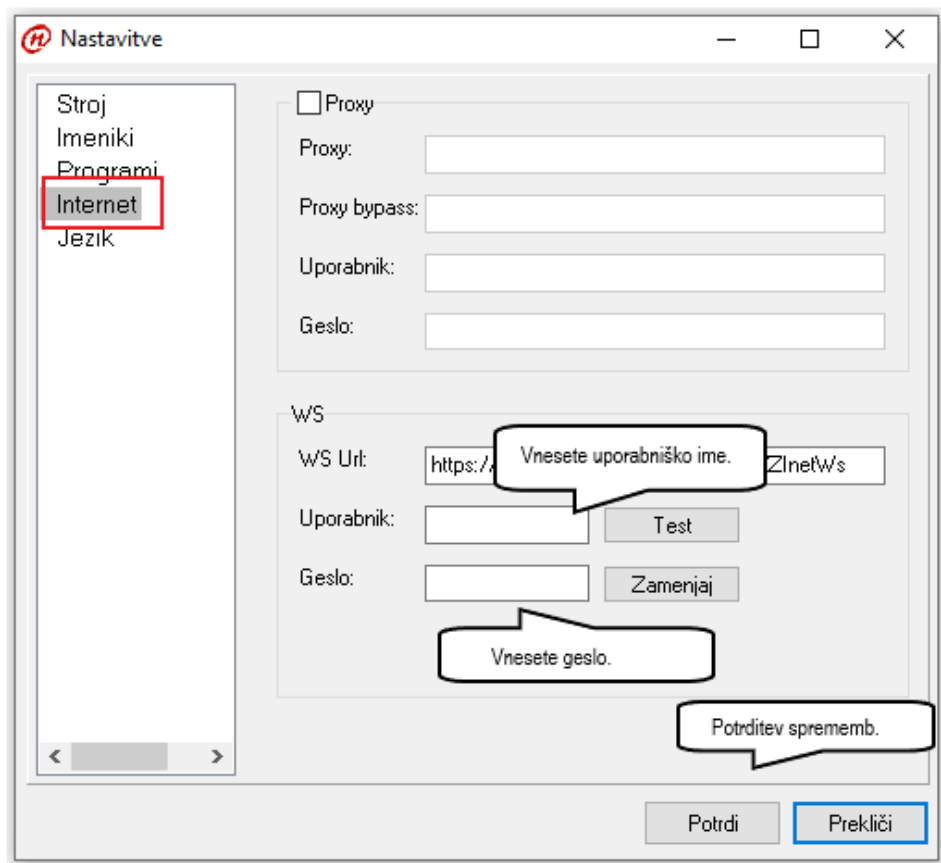


Kliknemo »**V redu**«, nato v menijski vrstici kliknemo na »**Datoteka**« in na »**Nastavitve**«.

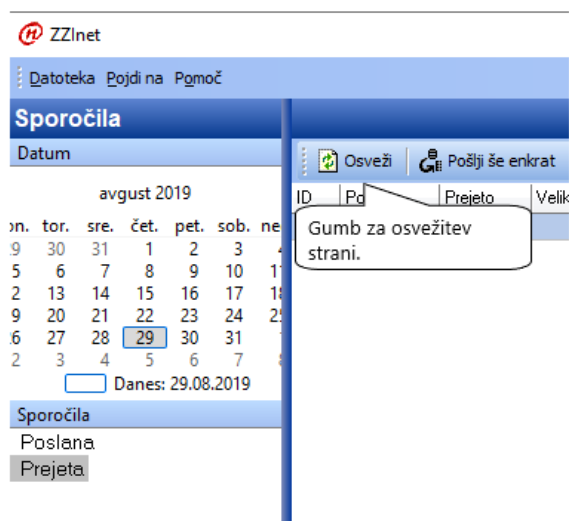


1.4 VPIS UPORABNIŠKIH PODATKOV

Po kliku na Nastavitve se odpre se novo okno, v katerem izberemo v levem meniju »Internet« in izpolnimo polja »Uporabnik« in »Geslo«. Uporabnika in geslo vam sporočimo ob sklenitvi naročniškega razmerja.



Po kliku na gumb potrdi, kliknemo na gumb »Osveži«, ki se nahaja v levem zgornjem kotu.



1.5 NASTAVITEV PRAVIL

V arhivski datoteki, ki ste jo prejeli skupaj z namestitveno datoteko se v mapi Rules nahaja datoteka z nazivom Rules_zip_xml_eSlog2_0.xml

V datoteki sta določeni dve pravili. Pravili določata parametre za pripravo in posredovanje eRačunov v omrežje elzmenjave. Pravilo, ki ustreza vašim potrebam je potrebno uvoziti v aplikacijo (glej 1.6 Uvažanje pravil v aplikacijo)

Pravili sta pripravljena za naslednja scenarija:

1. RacuniOUTZip_20

eRačun, vse njegove priloge in ICL ovojnica naj bodo stisnjene v arhivsko datoteko v formatu ZIP s poljubnim imenom in končnico ".zip ". Posamezna arhivska datoteka naj vsebuje samo en račun in njegove priloge. Velikost posamezne arhivske datoteke ne sme presegati 2MB.

V mapo za izhodne eRačune C:\ZZI\elzmenjava\Out lahko uvozimo arhivsko datoteko ZIP, ki vsebuje:

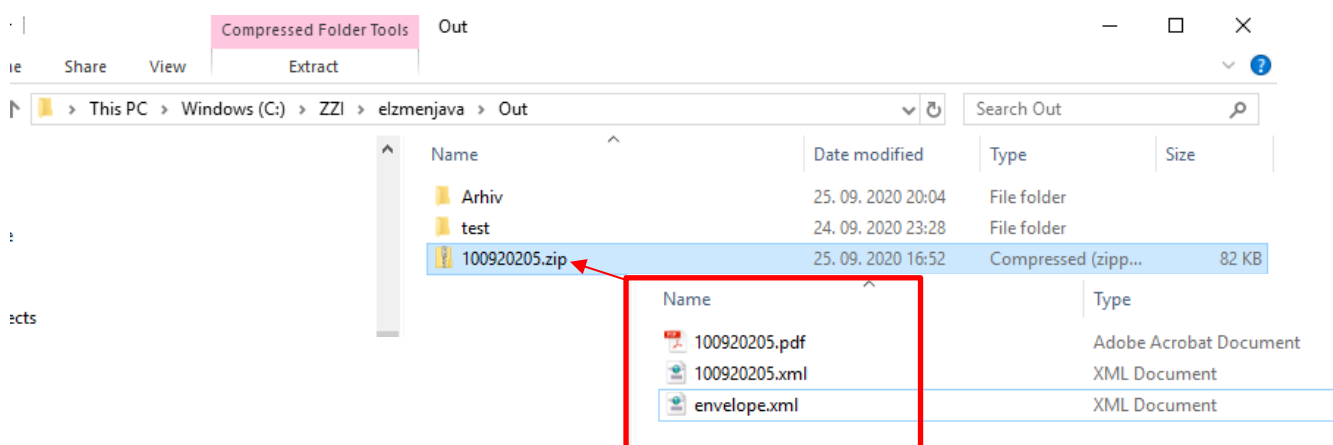
eracun.xml - obvezno, datoteka računa v xml eSLOG2.0

envelope.xml – obvezno, datoteka xml kot ICL ovojnica

eracun.pdf - obvezno, vizualizacija računa v pdf je obvezna priloga

eracun_1.* – dodatne poljubne priloge v različnih formatih

Primer pripravljenih datotek eRačuna in priponk v Out mapi za izhodne račune



2. eRacuniOUTXml_20

Primerno, če nam program izvozi xml e-račun in priloge, ki niso arhivirane kot zip datoteka.

V mapo za izhodne eRačune C:\ZZI\elzmenjava\Out lahko uvozimo datoteke eRačunov, ki morajo imeti naslednje lastnosti:

eRačun mora biti v eSLOG 2.0. v xml formatu. Datoteke, ki jo odložimo v mapo izhodnih računov so .xml s .pdf prilogo (vizualizacija). V primeru, da dodajate več priponk mora naziv priponke pdf vsebovati isti naziv kot datoteka xml. Na koncu naziva se doda oznaka _1, _2 za pdf datoteko ali _3 za jpg datoteko.

Trenutne nastavitve tega pravila omogočajo posredovanje naslednjih datotek:

eracun.xml - obvezno, datoteka računa v xml eSLOG2.0

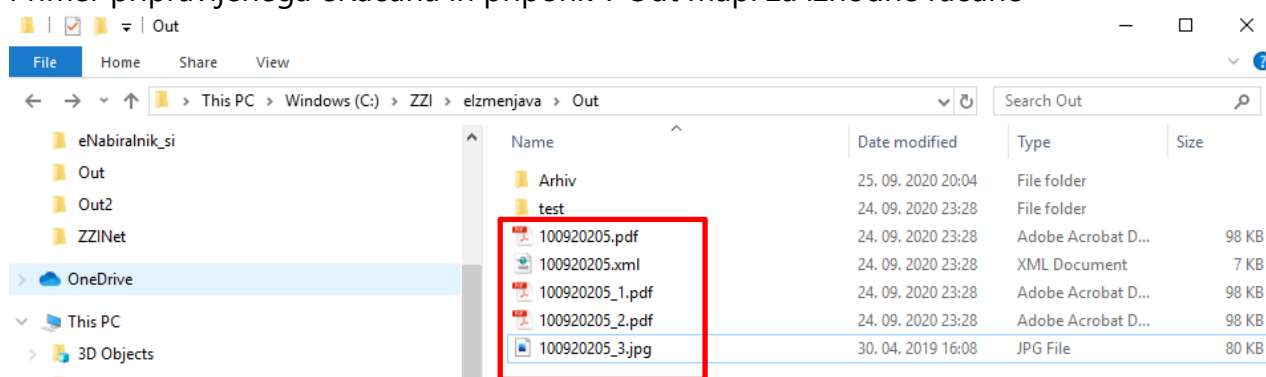
eracun.pdf - obvezno, vizualizacija računa v pdf je obvezna priloga

eracun_1.pdf – opcijsko dodatna priloga v pdf

eracun_2.pdf – opcijsko dodatna priloga v pdf

eracun_3.jpg – opcijsko dodatna priloga v jpg

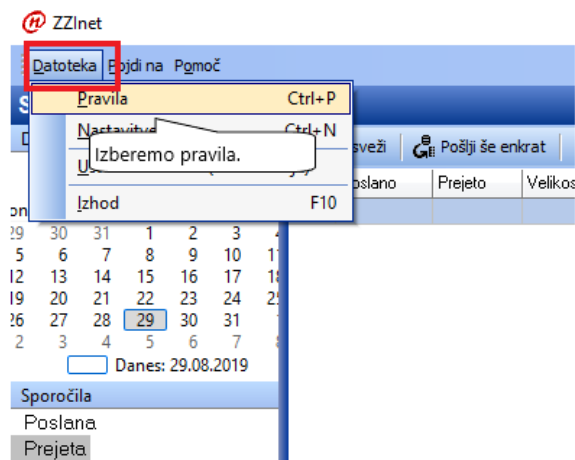
Primer pripravljenega eRačuna in priponk v Out mapi za izhodne račune



Nastavitve se lahko spremenijo. V primeru sprememb in drugačnih zahtev in nastavitvev prosimo pokličite na podporo.

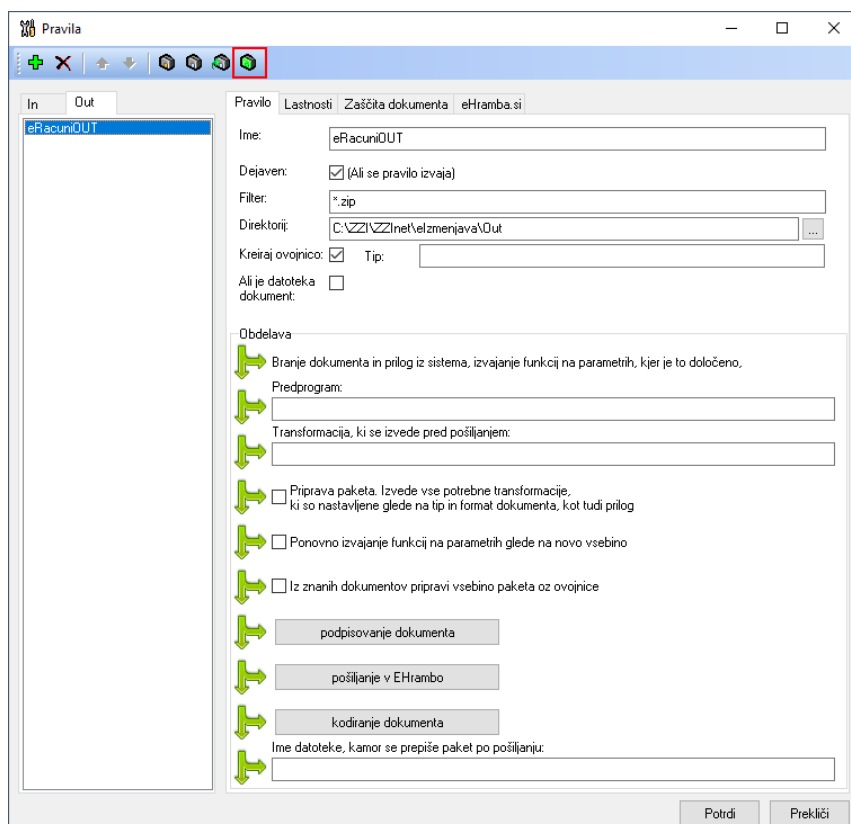
1.6 UVAŽANJE PRAVIL V APLIKACIJO

Za uvoz pravil, najprej odpremo »Datoteka« in »Pravila«.



Za uvoz pripravljenih pravil, v oknu Pravila pritisnemo gumb »**Dodajanje pravil iz datoteke**« (doda pravila k obstoječim) in izberemo datoteko v mapi Rules pravila oblike Rules_*.xml.

Datoteka v mapi Rules: Rules_zip_xml_eSlog 2_0.xml



Za shranjevanje oz. izvoz pravil v oknu Pravila, v zgornji vrstici izberemo gumb »**Shranjevanje pravil v datoteko**«. Datoteka s pravili se shrani v namestitveni direktorij.

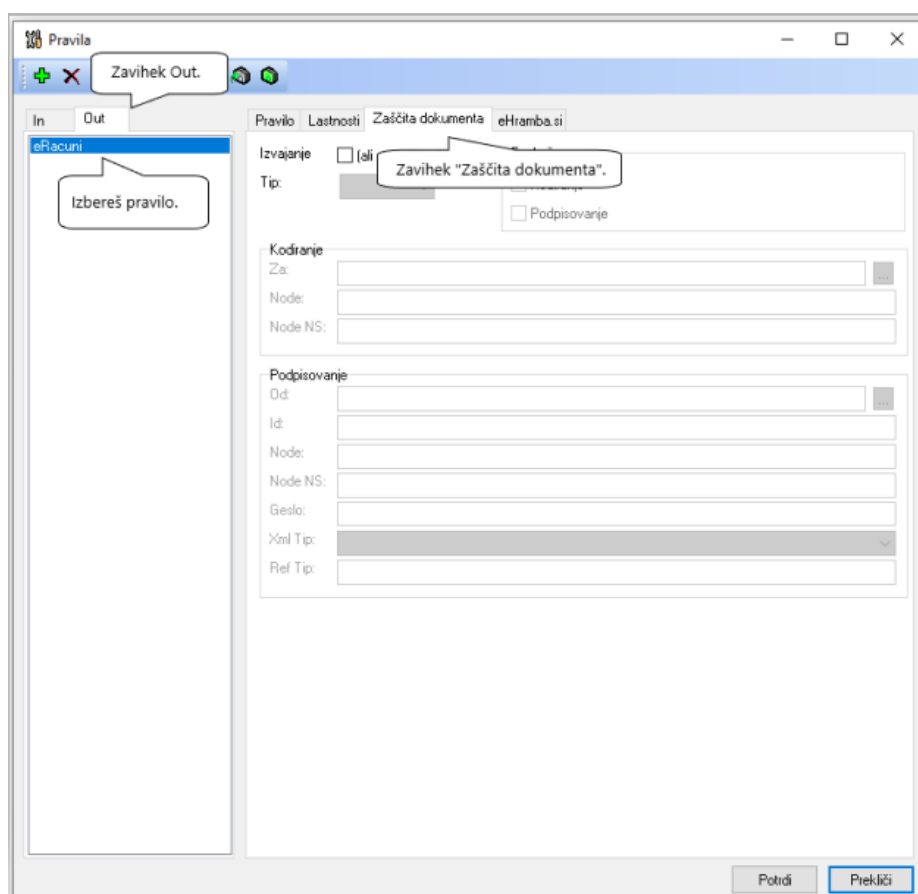
PODPISOVANJE

1.7 PODPISOVANJE

Program omogoča tudi digitalno podpisovanje izhodnih računov.
Podpisovanje računov v eSLOG 2.0 standardu NI OBVEZNO !

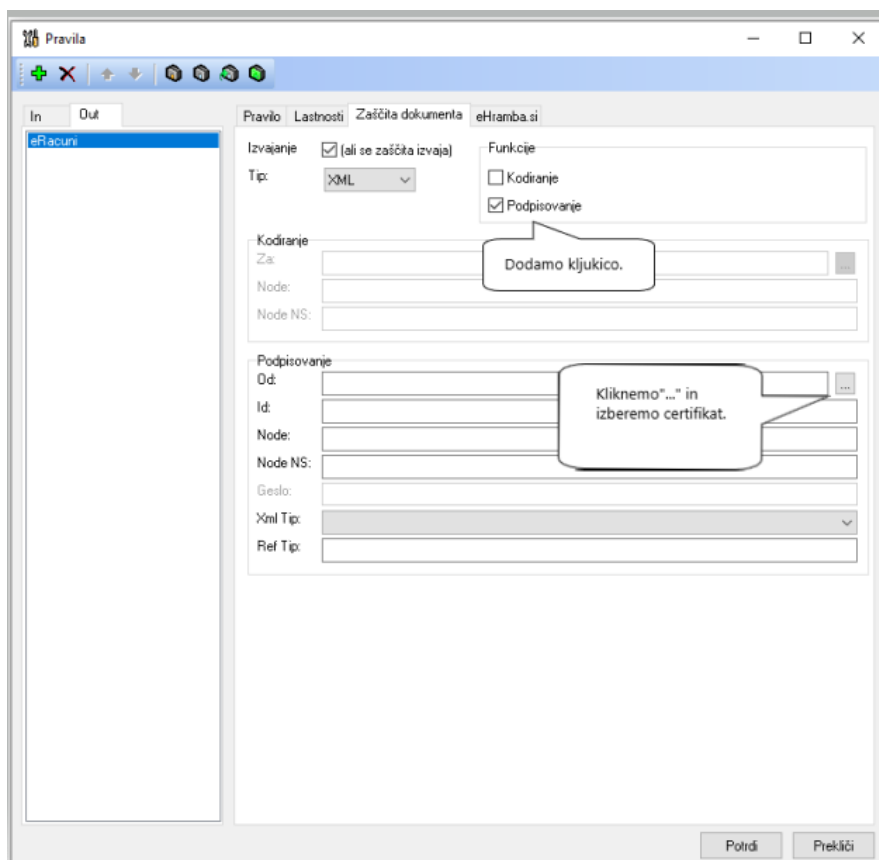
V kolikor želite izhodne račune podpisovati sledite spodnjim navodilom.

V »**Pravila**« na zavihku »**Out**« izberemo pravilo, za katero želimo urediti podpisovanje in izberemo zavihek »**Zaščita dokumenta**«.



Označimo nastavitvi »**Izvajanje**« in potem še »**Podpisovanje**«, kar nam omogoči urejanje razdelka »**Podpisovanje**«. Kliknemo na gumb »...«. Odpre se okno »**Certificates Selection**«, kjer se izpišejo digitalna potrdila nameščena v Windows shrambi digitalnih

potrdil. Iz seznama izberemo veljavno kvalificirano digitalno potrdilo enega od izdajateljev AC NLB, HALCOM-CA, POŠTA®CA ali SIGEN-CA, namenjeno digitalnemu podpisovanju in kliknemo »**Select**« ter »**Potrdi**«. V primeru podpisovanja eRačunov v polje »**Ref Tip**« vpišemo »<http://www.gzs.si/shemas/eslog/racun/1.5#Racun>«.



IZVAJANJE PROGRAMA

1.8 MOŽNOSTI IZVAJANJA

Program se lahko izvaja na dva načina:

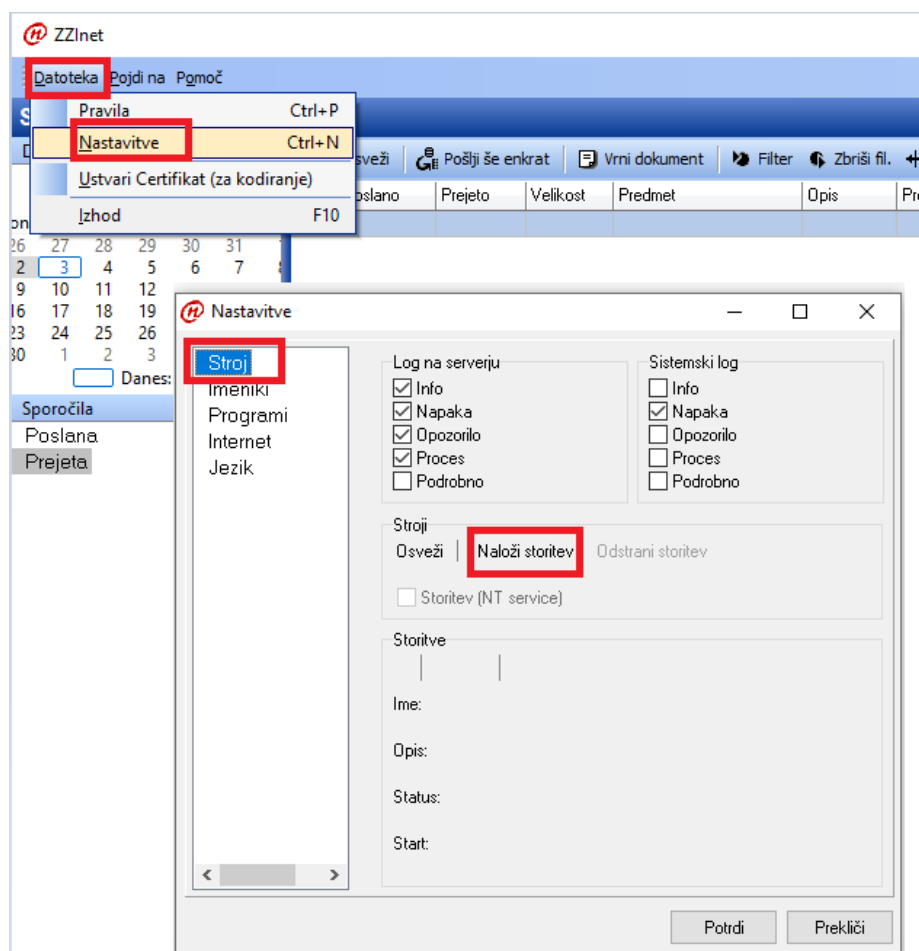
1. Kot **storitev (service)**, ki se izvaja v ozadju sistema Windows in samodejno izmenjuje sporočila v in iz omrežja. Pošiljanje/prejem se izvaja na določen interval (privzeto na 5 min). Običajno uporabimo pri namestitvi programa na strežnik, pri pogosti izmenjavi sporočil in več uporabnikih.

2. Kot **aplikacija** z uporabo ZZinetApl.exe. V tem primeru se izmenjava sporočil običajno ne izvaja samodejno, ampak jo uporabnik sproži sam. Običajno uporabimo pri namestitvi programa na računalnik uporabnika, pri redkejši izmenjavi sporočil (nekajkrat mesečno).

1.8.1 STORITEV

Da se bo program izvajal kot storitev je le to potrebno najprej naložiti. To storimo tako, da kliknemo na »**Datoteka**«, »**Nastavitve**«, v oknu, ki se prikaže »**Stroj**« ter »**Naloži storitev**«.

V primeru napake pri nalaganju storitve zapremo program in ga zaženemo z administratorskimi pravicami.



Ko je storitev naložena, je potrebno v aplikaciji Services nastaviti Windows uporabnika, pod katerim se bo izvajala. Uporabnik mora imeti lokalne administratorske pravice. Odpremo aplikacijo Services, poiščemo storitev »**ZZiNet SOAP klient [ZZinet uporabnik]**«, kliknemo nanjo z desnim miškinim gumbom in izberemo »Lastnosti«.

Najprej preverimo, da je kot »**Startup type**« izbrano »**Automatic**« nato pa odpremo zavihek »**Log On**«, označimo »**This account**« in vnesemo podatke uporabnika. Po vnosu uporabnika je potrebno storitev še zagnati.

V primeru, da se program izvaja kot storitev je potrebno digitalno potrdilo za podpisovanje namestiti brez močne zaščite pod uporabnika pod katerim se storitev izvaja.

1.8.2 APLIKACIJA

V primeru izvajanja kot aplikacija zaženemo ZZiNetApl.exe, ki se nahaja v namestitveni mapi. V opravilni vrstici se prikaže ZZiNet ikona. Za izvedbo izmenjave kliknemo nanjo z desnim miškinim gumbom in potem še na »**Prenesi**«. Program pošlje datoteke iz v ZZiNet pravilih nastavljenih direktorijev za pošiljanje oz. zapiše prejete v direktorije za prejem. Digitalno potrdilo za podpisovanje mora biti nameščeno pod uporabnikom s katerim zaženemo ZZiNetApl.exe.

